

ΚΑΤΟΙΚΙΑ ΣΤΗ ΦΙΛΟΘΕΗ

Τεκτονικές επιφάνειες

Η κατοικία, που βρίσκεται σε αρκετά στενό οικόπεδο, ακολουθεί αντισυμβατικούς τρόπους, τόσο για να φιλοξενήσει το εκτεταμένο κτιριολογικό της πρόγραμμα, όσο και για να αποκτήσει την επιθυμητή επαφή της με το περιβάλλον. Οδηγία των πελατών ήταν να σχεδιαστεί μία κατοικία για τον ιδιαίτερο τρόπο ζωής τους, καθώς η εργασία τους είναι πολύ απαιτητική, ο διαθέσιμος χρόνος για να αξιοποιούν το σπίτι είναι, κυρίως, το Σαββατοκύριακο.

ΚΕΙΜΕΝΟ ΣΤΑΥΡΟΣ ΜΑΡΤΙΝΟΣ | ΦΩΤΟΓΡΑΦΗΣΗ ΜΑΡΙΑΝΑ ΜΠΙΣΤΗ



Αρχιτεκτονική μελέτη, Interior design: **DIVERCITY ARCHITECTS**
Interior decoration: **THINGK: SOPHIA VANTARAKI**
Στατική μελέτη: **MFP: Κ. ΜΥΛΩΝΑΣ-Ι. ΠΡΙΟΝΑΣ ΚΑΙ ΣΥΝΕΡΓΑΤΕΣ ΕΕ**
Η/Μ μελέτη: **TEKEM AE**
Μελέτη φωτισμού: **LUUN**
Αρχιτεκτονική τοπίου: **WEST GREEN OE**
Επίβλεψη - Διαχείριση έργου: **F. & K. KYDONIATIS ARCHITECTS & PARTNERS**





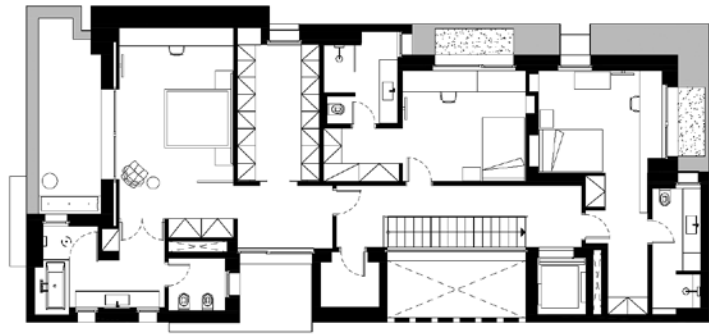
Το κτίριο έπρεπε αφενός να στεγάζει τις ανάγκες μιας τετραμελούς οικογένειας με μικρά παιδιά και, αφετέρου, να μπορεί συχνά να φιλοξενεί 60-70 άτομα, σαν να ήταν κοινόχρηστος χώρος αναψυχής. Διαρθρωμένη μέσα από ευδιάκριτους όγκους που αφήνουν μεταξύ τους δομικά κενά, η κατοικία έχει συμπιεστεί στο κέντρο του οικοπέδου και αναπτύσσεται καθ' ύψος, αφήνοντας στην περίμετρό της τον στενό χώρο της φυτεμένης πρασιάς, με δύο μεγαλύτερες περιοχές κήπου στην είσοδο και στο βάθος. Το υλικό που κυριαρχεί είναι το ανεπίχριστο μπετόν, με το οποίο

περικλείονται οι βασικές ενότητες. Σημειακά, η σκληρή αυτή επιδερμίδα απομακρύνεται για να αποκαλύψει περιοχές επενδεδυμένες με παλαιωμένο ξύλο, ή υποχωρεί, διαμορφώνοντας στρατηγικά τοποθετημένες εσοχές σε διάφορα επίπεδα, ώστε να εισχωρεί στο εσωτερικό η φύση. Το εμφανές μπετόν είναι υλικό που, αν και χρησιμοποιείται συχνά στην Ελλάδα, δεν είχε προτιμηθεί έως τώρα από τους αρχιτέκτονες τόσο εκτεταμένα: στο συγκεκριμένο έργο, μετά από δοκιμές, το τσιμέντο απέκτησε ειδική επεξεργασία ώστε, με τα εξωτερικά αδρανή του,

να μοιάζει σχεδόν λευκό. Πυρήνας της κατοικίας είναι ένας χώρος διπλού ύψους στο ισόγειο, που φιλοξενεί το καθιστικό και ένα γραφείο σε πατάρι. Οι συρόμενοι υαλοπίνακες φέρνουν άπλετο φως στο εσωτερικό και ανοίγουν θέες προς τη μακρόστενη πισίνα, η οποία σχεδόν ακουμπά την περιοχή της τραπεζαρίας, καθώς και προς μία μεγάλη στεγασμένη βεράντα στο βάθος του οικοπέδου. Εκεί, μία κατακόρυφη επιφάνεια πρασίνου πάνω στο μπετόν εντείνει την αίσθηση κήπου, ενώ δίπλα στην είσοδο βρίσκεται μια διαμόρφωση με καλάρια και αρωματικούς θάμνους.



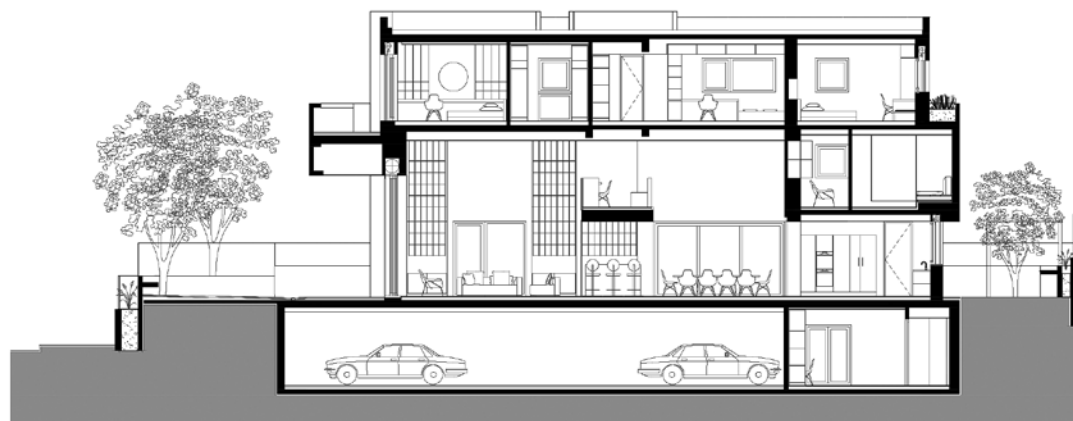
ARCHITECTURE



κάτοψη 1ου ορόφου



κάτοψη ισογείου



τομή









Στο εσωτερικό κυριαρχεί το λευκό χρώμα και οι μεγάλες ξύλινες επιφάνειες, ενώ σημειακές εσοχές πολλαπλασιάζουν τη φύτευση. Δίπλα στο κλιμακοστάσιο, που οδηγεί προς τα υπνοδωμάτια, η μπετονένια επιδερμίδα κατακερματίζεται σε μικρά ορθογώνια, δημιουργώντας ένα διαπερατό όριο, γεμάτο φως. Η ιδιόρρυθμη αυτή κατοικία, μέσα από τους χειρισμούς της, προσπερνά τη δυσκολία του περιορισμένου υπαίθριου χώρου και μοιάζει σαν να διατρέχεται από τη φύση, διατηρώντας, όμως, έντονη την αίσθηση της ιδιωτικότητας και της προστασίας. **ek**

